



GREENMOVING

GUIDA ALL'INSTALLAZIONE DEL NUOVO KIT BROMPTON

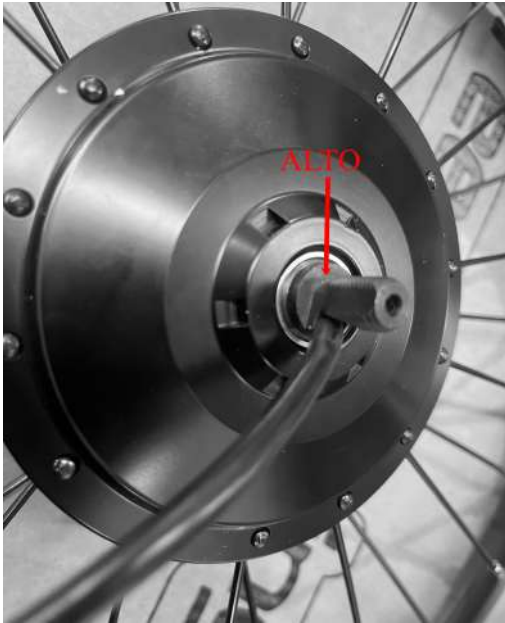
Questa guida sarà, fondamentale, per l'installazione fai da te del nostro nuovo sistema E-Brompton, pertanto vi preghiamo di seguire attentamente le istruzioni senza anticipare o tralasciare alcun punto.



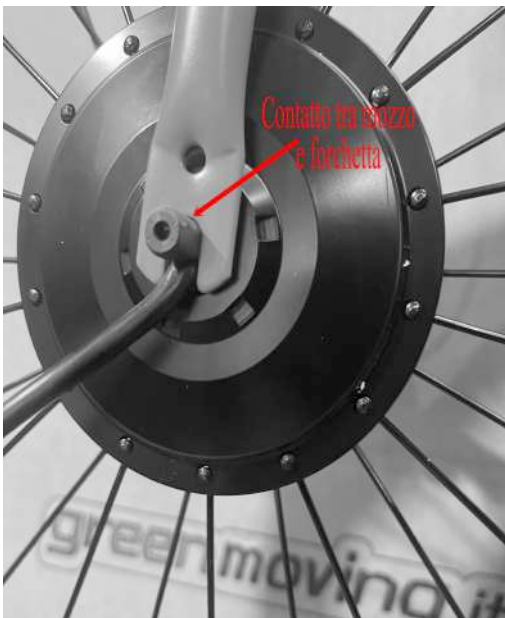
Riceverete il motore già raggiato su cerchio Brompton, monterete il vostro copertone, camera d'aria e flap (giallo) presente sul cerchione originale a copertura delle nipples.



Rimuovere la ruota originale dopo aver allentato il cavo del freno.



L'anti torsione è integrato nel mozzo e ricavato dal pieno, per cui non necessitano rondelle con tale funzione. Si raccomanda di inserire nella forchetta della forcella nella posizione indicata ed accertarsi che la parte alta a contatto con la sede inferiore della forchetta. (Vedi fig.3)



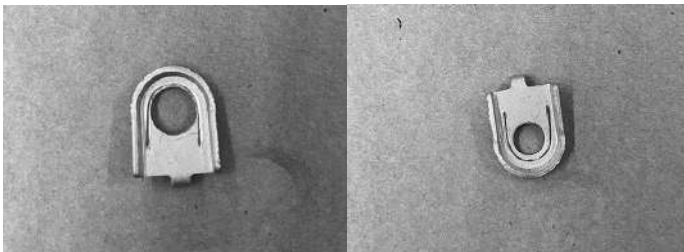
Una volta tolta la ruota originale con la chiave del 15 e montato copertone, camera d'aria e flap sulla nuova ruota motorizzata inserirla nella forcella, sgonfia, diversamente urta sui pattini freno. Stando seduti sulla bici il cavo motore deve uscire sul lato destro, accertatevi che l'asse del motore sia alloggiato fino in fondo alla forcella. Non vanno rondelle tra motore e forcella dalla parte interna.



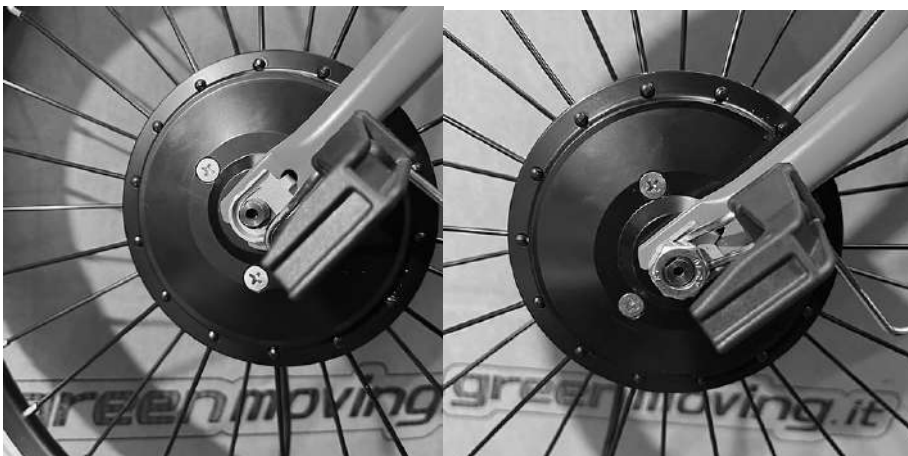
Sempre sul lato destro inserite la rondella blocca ruota, presente sulla ruota originale.



Inserite rondella e dado in dotazione col motore senza serrare troppo.



Prima di reinserire la rondella a tenuta del telaietto blocca ruota, allargarla con una punta da 10mm.



Avvitare il dado senza apporvi rondelle. Ora serrare bene da entrambi i lati. Tenere con una mano il gancio per non farlo ruotare.



Fascettare il cavo del motore come da foto, senza serrare troppo le fascette che devono solo fungere da guida.

Montaggio del sensore di pedalata (P.A.S.)



Con una chiave esagonale svitare in senso anti-orario il dado di bloccaggio.



Una volta estratto il dado, avvitare in senso orario la porzione nera dell'estrattore che trovate in dotazione, dopo averlo avvitato bene serrate leggermente senza applicare troppa forza.



Solo ora spostare la chiave del 16 sulla porzione argento dell'estrattore ed avvitare. In senso orario, una volta raggiunto il fine corsa, applicare molta forza avvitando per far sì che la pedivella venga sbloccata ed estratta.



Rispettare esattamente la stessa posizione nel momento in cui inseriamo a pressione il PAS.



N.B. Una volta posizionato correttamente la direzione del PAS (vedi fig. sopra), fare in modo che i dentini entrino negli antagonisti presenti sul movimento centrale, applicare una leggera pressione sul PAS per farlo entrare bene in sede.



Il controller vi arriverà già inserito nel suo holder o supporto da fissare al piantone del manubrio rivolto verso il ciclista. Far passare il cavo del display nell'apposito canale prima di fissarlo al piantone. Sul retro dell'holder vi sarà un nastro biadesivo, collocate in posizione il controller e successivamente fascettatelo al piantone. Infine fascettate bene anche i cavi che escono sotto, al piantone, in modo tale che restino bloccati. Di seguito fissate il display al manubrio.



Successivamente fascettate il cavo del motore, non serratelo perché deve scivolare all'interno della fascetta, all'occhiello guida guaina del freno anteriore.

Arrivati a questo punto il vostro kit è stato installato, ovviamente se in corso d'opera vi accorgete che qualche cavo non lavora bene, regolatelo con le fascette.

N.B. LA BATTERIA VI ARRIVA GIA' PRONTA DA ESSERE AGGANCIATA E COLLEGATA ALLA CENTRALINA CON L'APPOSITO SPINOTTO ANDERSON IP66.



LA BICI PUO' ESSERE RICHIUSA CON LA BATTERIA AGGANCIATA, MA RICORDATE DI STACCARE PRIMA LO SPINOTTO DI ALIMENTAZIONE ALLA CENTRALINA.

SE IN FASE DI MONTAGGIO AVETE PROBLEMI O INCERTEZZE CONTATTATECI CON VIDEO O FOTO SU WHATSAPP.

BUON DIVERTIMENTO!!!!!!